

# #ADDITIF : [1] ADAPTER LES MANCHES A SA MORPHOLOGIE

Lady Marmelade

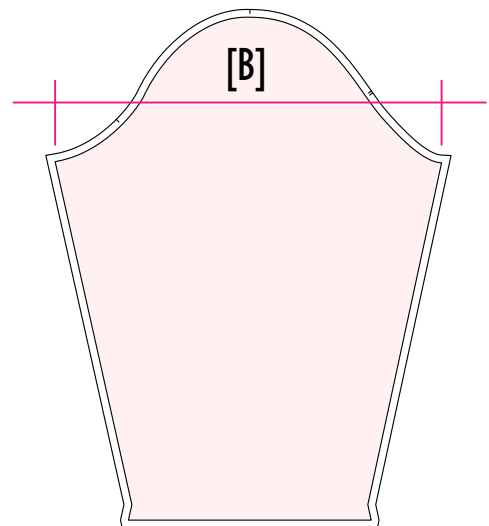
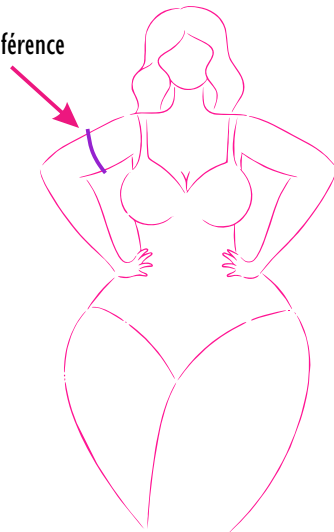
## Modifier un Patron de Manche en fonction de vos mensurations

Notre exemple s'appuiera sur les mesures de Manche de la Veste CARIMBO SPORTSWEAR, mais la méthodologie sera similaire pour toute autre manche, quels que soient le Patron et la Marque.

Il sera nécessaire de prendre en compte les mesures suivantes :

- > Votre tour de biceps [A]
- > La largeur hors valeurs de couture du patron de manche à modifier [B]  
ou la mesure mentionnée dans le tableau des mesures finies
- > Aisance nécessaire en fonction du type de Projet [C]

[A] Tour de Biceps de référence  
au plus fort de votre Bras



\* La valeur B est à mesurer hors valeurs de couture  
ou à retrouver dans le tableau des mesures finies

### Aisances recommandées en fonction du type de Projet [C]

Type de Projet	ROBE	VESTE
Vêtement ajusté	2,5 à 4	4 à 5,5
Vêtement de type Standard	5 à 7	7,5 à 9,5
Vêtement de type Loose	10 à 12	11,5 à 13,5

Grader une Manche



Lady  
Marmelade

Le patronage de la Veste Carimbo Sportswear a été réalisé avec les mensurations habituelles pour nos patrons. Mais il se pourrait que vos mesures de Biceps, longueur de bras ou/et tour de poignet ne correspondent pas à nos valeurs de référence (reprises dans le tableau ci-dessous)

### Tableau des Mensurations

TAILLES	44	46	48	50	52	54	56	58	60	62	64	66
Longueur de bras plié	60,4	60,7	61	61,3	61,6	61,9	62,2	62,5	62,8	63,1	63,4	63,7
Tour de Biceps	35	36,5	38	39,5	41	42,5	44	45,5	47	48,5	50	51,5
Tour de Poignet	16,7	17,1	17,5	17,9	18,3	18,7	19,1	19,5	19,9	20,3	20,7	21,1

Afin de vous aider à vous y retrouver, le tableau ci-dessous reprend l'ensemble des mesures finies pour les manches de la veste Lady Carimbo

### Tableau des Mesures Finies

TAILLES	44	46	48	50	52	54	56	58	60	62	64	66
Longueur de manche	61,4	61,7	62,0	62,3	62,6	62,9	63,2	63,5	63,8	64,1	64,4	64,7
Largeur de manche	37,5	38,9	40,3	41,7	43,3	44,7	46,2	47,7	49,5	51	52,6	54,2
Largeur de Poignet	24,7	25,1	25,5	25,9	26,3	26,7	27,1	27,5	27,9	28,3	28,7	29,1

### Plusieurs cas de Gradation peuvent être nécessaires, selon votre prise de mesures

- Longueur de manches / Dans ce cas, reportez-vous à la fiche 8 de notre blog, et aidez-vous des lignes de modification de longueur de manche mentionnées au patron

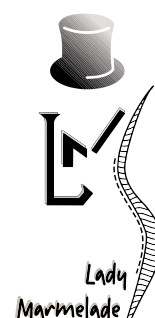
Cliquez [ICI](#) ou scannez ce QR CODE pour un accès direct à la fiche d'aides



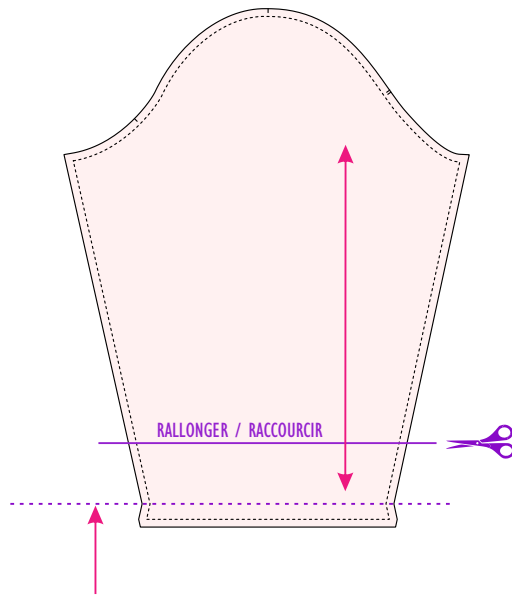
- Largeur de manche insuffisante en fonction de votre mesure de biceps  
Retrouvez la méthode, dès la page suivante

- Largeur de poignet trop faible en fonction de la mesure relevée sur vous  
Retrouvez la méthodologie page 8

Grader une Manche



> Commençons par COMPRENDRE LE PATRON,



\* Couper ici si vous souhaitez supprimer les valeurs d'ourlet pour ces modifications

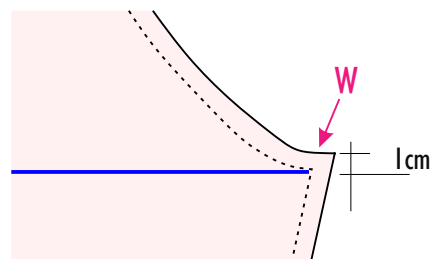
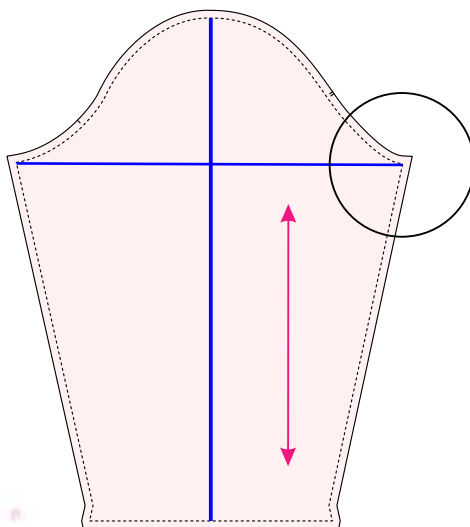
- Les Valeurs de couture sont incluses, et ne gênent en rien l'exécution des modifications envisagées, à l'exception de la partie inférieure de la manche, pour laquelle les valeurs d'ourlet varient en fonction du type de confection. Nous conserverons le patron avec les valeurs d'ourlet incluses au risque d'agrandir de quelques millimètres la largeur finie du poignet.

Dans le cas contraire, supprimer les valeurs d'ourlet avant de réaliser ces modifications. (\*)

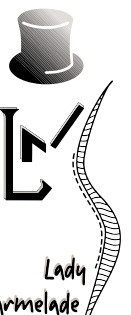
- Penser à noter le droit-fil sur toute la hauteur du patron
- Vérifier que l'ensemble des Crans est bien relevé

## Préparer les pièces de patron

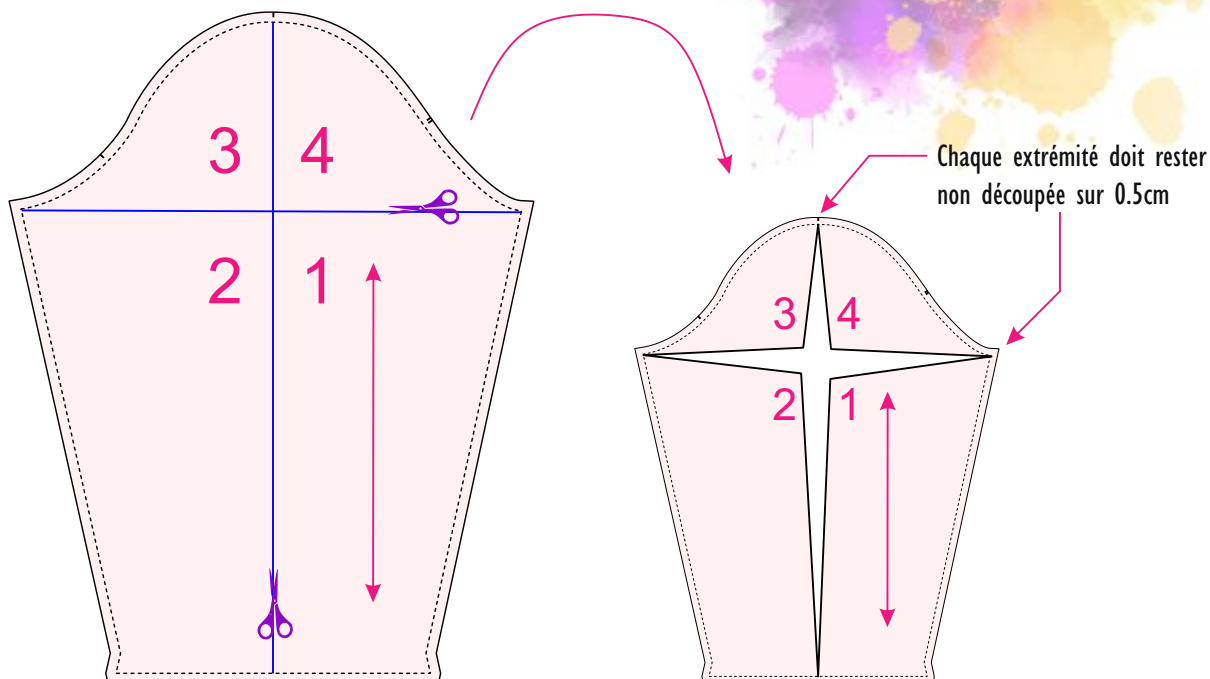
- Tracer une ligne parallèle au droit fil sur toute la hauteur de la pièce, au départ du cran de la tête d'emmanchure
- Tracer maintenant une ligne horizontale à 1 cm du point de fin d'emmanchure que nous nommerons W



Grader une Manche



- Numéroté les 4 parties obtenues, selon le schéma ci-dessous
- Découper au niveau des 2 axes tracés en stoppant les découpes à 0.5mm des bords de pièces



## I / Modifier la largeur de la Manche en fonction de vos mensurations

### I.1 - Les Calculs

- Prenons comme exemple,

Votre Tour de Biceps [A]  
 Aisance nécessaire [C] à déterminer (\*)  
 Largeur de manche mesurée sur le patron [B]

43 cm (A)  
 +2.5 cm (C)  
 40 cm (B)

(\*) à déterminer selon les indications reprises au tableau page 1

Mesures pour la taille 48  
 à retrouver dans le tableau page 2  
 ou à mesurer directement sur le patron

et calculons ensemble de combien nous devons agrandir les manches

Il sera nécessaire d'agrandir la manche de

$$> A + C = 45.3 - B = \boxed{5.5 \text{ cm}} \text{ Nous appellerons cette mesure X}$$

Il sera nécessaire d'agrandir la Manche de la Valeur de X  
 soit de 5.5 cm dans notre cas

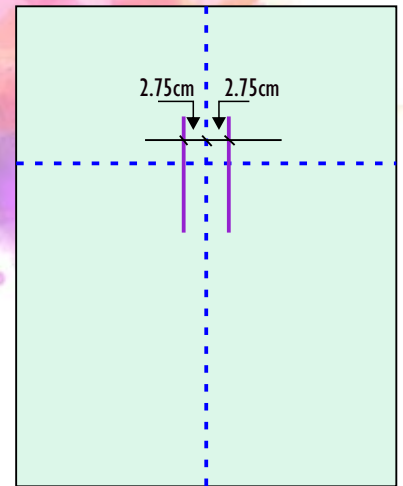
Grader une Manche



Lady  
Marmelade

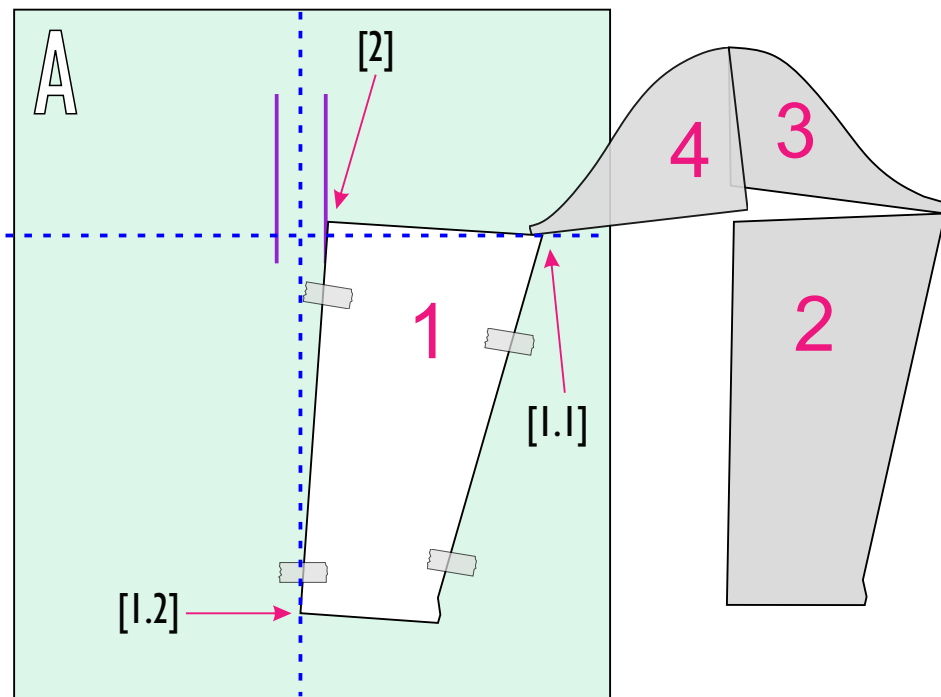
## 1.2 Les Modifications

- Tracer sur une feuille vierge, un axe vertical et un autre horizontal (nos traits bleus)
- Puis tracer de part et d'autre de l'axe vertical de nouvelles lignes, parallèles, espacées de la valeur de  $X/2$ , soit dans notre exemple  $5.50 \text{ cm}/2 = 2.75 \text{ cm}$



### A - Démarrons avec la partie basse de droite du patron de Manche

- Poser le coin externe haut droit de la partie 1 en alignement de l'axe horizontal [1.1] et le coin gauche du bas de pièce sur l'axe vertical [1.2]
- Puis faire correspondre le coin supérieur sur la ligne violette décalée de 2.75 cm [2]
- Scotcher en place



*Pour plus de facilité dans les manipulations, vous pouvez rompre le patron en 4 morceaux et vous repérer avec la numérotation tout en sachant que les extrémités de pièce doivent être jointives sur minimum 1 cm (ou égales aux valeurs de couture)*

# Grader une Manche

ENVERS

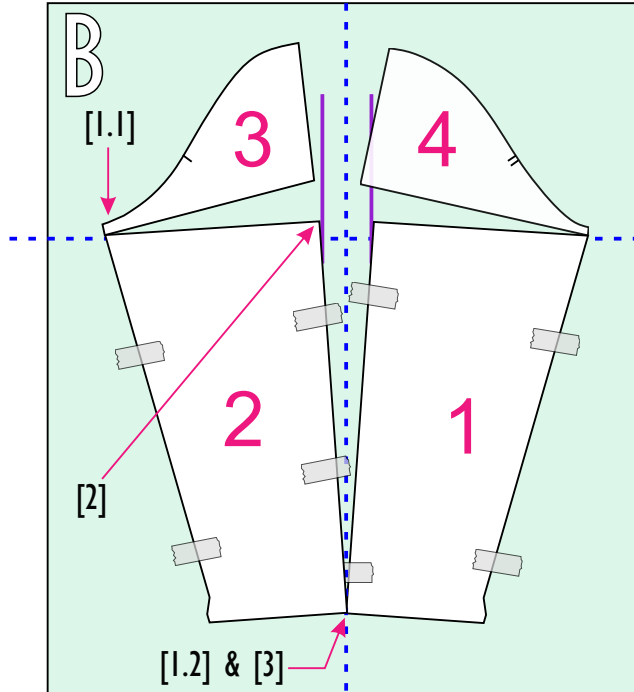
ENDROIT



Lady  
Marmelade

## B - Faire à l'identique avec la seconde partie basse de manche (2)

- Poser le coin externe haut gauche de la partie 2 en alignement de l'axe horizontal [1.1] et le coin droit du bas de pièce sur l'axe vertical [1.2]
- Puis faire correspondre le coin supérieur sur la ligne violette décalée de 2.75 cm [2]
- Les extrémités de bas de manches doivent être jointives sur 1cm minimum [3] ( ou égales aux valeurs de coutures du patron)
- Scotcher en place

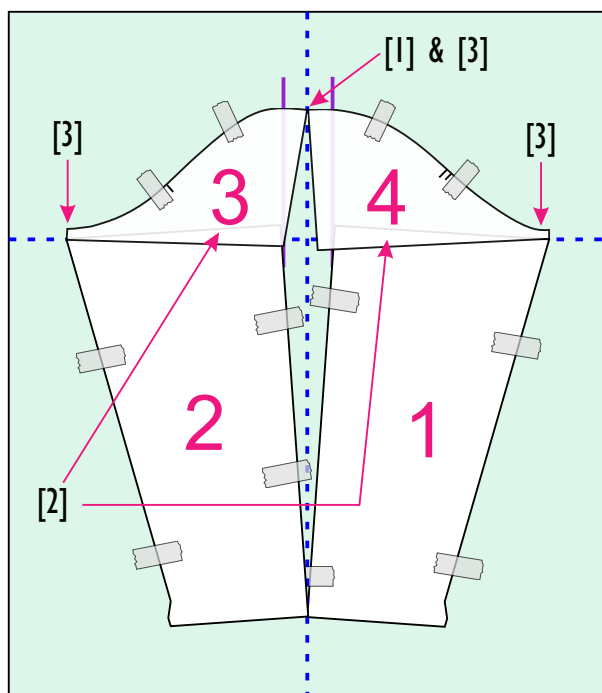


## Pour Terminer,

- Poser les 2 parties supérieures internes de la tête de manche, en alignement de l'axe vertical [1].

Elles viennent en superposition des parties de manche 1 et 2

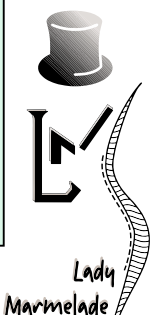
- Toutes les extrémités découpées des têtes de manches doivent être jointives sur 1cm minimum avec les autres pièces du patron [3]
- Scotcher en place



Grader une Manche

ENVERS

ENDROIT

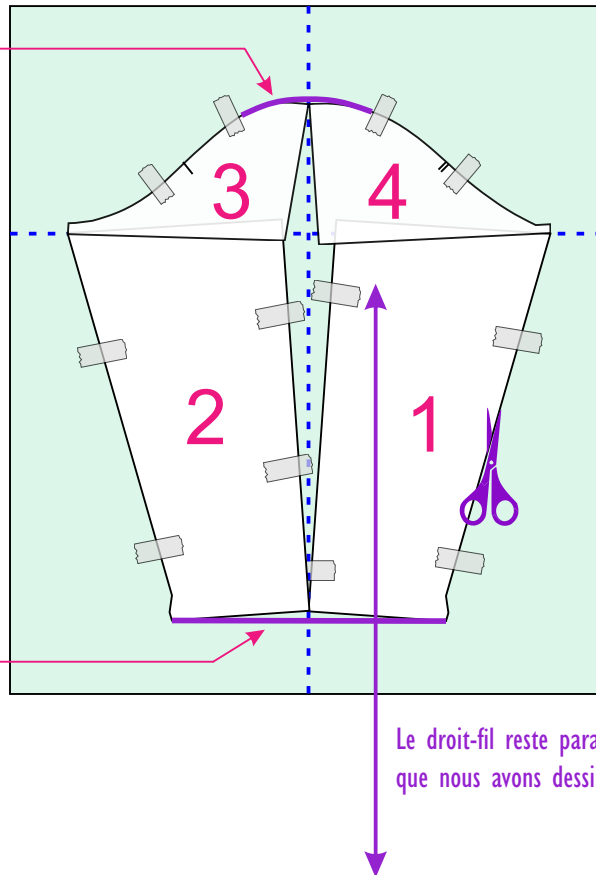


Lady  
Marmelade

- Avant de découper au propre ce nouveau patron de manche,
  - > Redessiner la courbe de la tête de manche de façon harmonieuse
  - > Tracer horizontalement la partie inférieure de la manche, sans oublier de rajouter les valeurs d'ourlet dans le cas où vous les auriez supprimées (cf page 3)
  - > Tracer la ligne de droit-fil
  - > Vérifier que l'ensemble des crans est encore visible

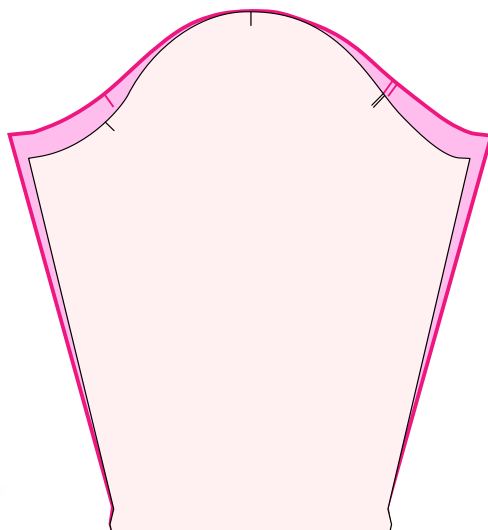
Retracer la tête de manche ainsi que le cran en tête de manche = épaule

Retracer la partie inférieure de la manche, sans oublier de rajouter les valeurs d'ourlet dans le cas où vous les auriez supprimées



Le droit-fil reste parallèle à l'axe vertical que nous avons dessiné au préalable

Voici votre toute nouvelle pièce de manche, ajustée à la mesure de vos biceps



Le périmètre d'emmanchure et la hauteur de manche n'ont pas été modifiés, par contre la largeur prend en compte votre morphologie

Manche d'origine  
 Manche adaptée à votre tour de biceps

Grader une Manche

ENVERS

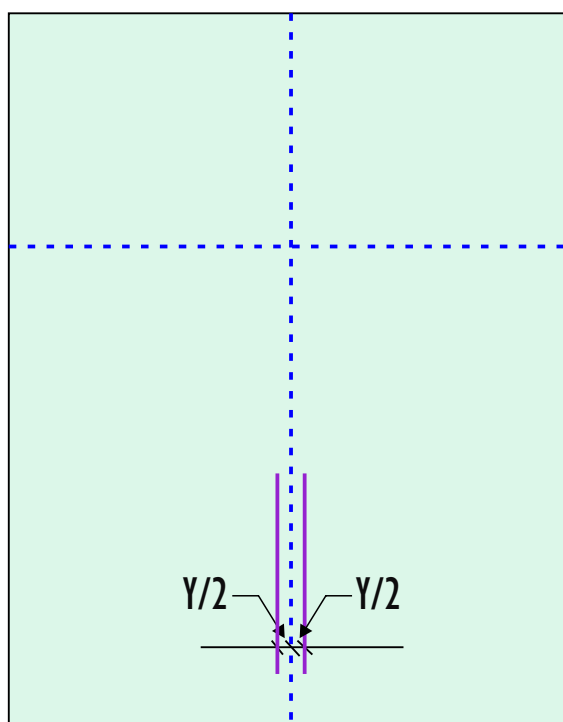
ENDROIT



Lady  
Marmelade

## 2 / Modifier la largeur du poignet de la Manche en fonction de vos mensurations (indépendamment ou simultanément de l'élargissement de manche)

- Procéder à l'identique, soit
  - > Commencer par calculer la valeur d'agrandissement, que nous nommerons Y
  - > Tracer les grands axes sur une feuille vierge (lignes bleues)
  - > Poser vos lignes repères de part et d'autre de l'axe vertical de la valeur de Y/2 (lignes violettes)
  - > Suivre la procédure décrite dans les pages précédentes.



C'est terminé,

vous pouvez passer en toute confiance, à la confection de votre patron !!!



Suivez-nous sur les réseaux sociaux [FACEBOOK](#) et/ou [INSTAGRAM](#)



Rejoignez notre communauté [BELLES en Lady Marmelade](#)

ou scannez ce QR CODE



échangez, questionnez et partagez vos réalisations

Grader une Manche



Lady  
Marmelade